

## Cerdyn Adnabod Slefrenni Môr

Hoffwn ddiolch i'r canlynol am eu caniatâd i ddefnyddio'u delweddau: 1 = Pete Hayward/Tony Nelson-Smith (ailargraffiad o Collins Guide to the Sea Shore), 2 = Peter Dyrnyda (Dyrnyda, P.E.J. 2003. Gower Peninsula, South Wales: landscapes, habitats and biodiversity), 3 = Pat O'Brien, 4 = Rowan Byrne, 5 = Amy Dale, 6 = Michelle Cronin, 7 = Patricia Byrne.



1



2



6



**Rhywogaeth 1: Slefren Fôr Gyffredin (*Aurelia aurita*).** Dyma'r math o slefren fôr mwyaf cyfarwydd. Fe'i hadnabyddir drwy ei phedair cylch gonad porffor/pinc. Mae gweddill y slefren fôr yn dryloyw a chanddi nifer o dentaclau byrion o amgylch ymyl y gloch (anodd eu gweld allan o'r dŵr). Gall fesur hyd at 400mm mewn diamedr, ond fel arfer bydd llawer yn llai. Fe'u ceir rhwng mis Ebrill a mis Medi. **Pigiad gwan.**



1



**Rhywogaeth 2: Slefren Fôr Gwmpawd (*Chrysaora hysoscella*).** Ei nodwedd amlycaf yw'r marciau brown/coch siâp 'V' ar y gloch. Mae ganddi 24 o dentaclau hir yn hongian o'r ymyl a phedair braich eneuol ffriliog yn llusgo o'r tu mewn. Maent yn wyn i felyn o ran eu lliw, â marciau brown siâp 'V'. Gallant fesur hyd at 500mm mewn diamedr. Mis Gorffennaf tan fis Medi. **Yn gallu pigo.**



1



2



**Rhywogaeth 3: Slefren Fôr Gasgen (*Rhizostoma octopus*).** Mae'r slefren fôr hon yn rhyfedd o solid i'w teimlo ac mae ganddi siâp cromen enfawr. Mae'n lliw gwyn fel ysbryd a chanddi labedau porffor o amgylch y ffin. Yn hongian o'r canol ceir wyth braich eneuol sy'n edrych fel blodfresych. Nid oes ganddynt dentaclau ond gall eu cyffwrdd am gyfnodau hir **achosi adwath alergaidd**. Gallant fesur hyd at 1m mewn diamedr! Maent ar gael drwy'r flwyddyn i gyd ond maen nhw'n fwyaf niferus ym mis Gorffennaf hyd at fis Medi.



1



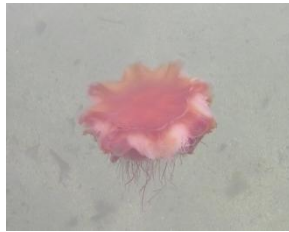
Ben i waered mewn pwll!



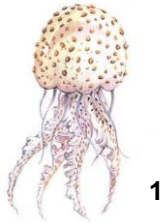
5



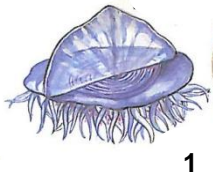
**Rhywogaeth 4: Slefren Fôr Las (*Cyanea lamarckii*).** Corff lled dryloyw â chylch glas-borffor y tu fewn. Llu o dentaclau ar y ffin. Hyd at 300mm mewn diamedr. Mae'n debyg i fersiwn llai o Slefren Fôr Mwing Llew. Fe'u ceir rhwng Ebrill a Gorffennaf, anghyffredin. **Yn Pigo!**



**Rhywogaeth 5: Slefren Fôr Mwing Llew (*Cyanea capillata*):** Gall diamedr y gloch gyrraedd 2 fetr, ond fel arfer maen nhw lawer yn llai. Mae ffin y gloch yn rhannu i wyth llabed ac 8 clwstwr o hyd at 150 tentacl yr un. Mae'r tentaclau'n hirach na'r breichiau geneuol. Mae'r lliw'n amrywio o unigolion coch dwfn i unigolion melyn. **Rhybudd! Mae'r Slefrenni Môr hyn yn pigo'n ddifrifol.**



**Rhywogaeth 6: Slefren Fôr Pelagia (*Pelagia noctiluca*):** Mae gan y gloch ddafadennau neu lymphiau arni. Slefren fôr fach iawn, tua maint dwrn wedi'i gau, hyd at 10cm mewn diamedr. Dim ond wyth tentacl sydd ganddi. Fe'u ceir yn yr hydref/haf. Mae'n debyg i'r slefren fôr gyffredin, ond mae'r ddwy rywogaeth yn ymddangos ar adegau gwahanol o'r flwyddyn. **Rhybudd: Yn gallu pigo**



**Rhywogaeth 7: Hwylwr gyda'r gwynt (*Velella velella*).** Nid slefren fôr go iawn, ond perthynas agos. Disgen las sy'n cyrraedd 8cm o hyd. Mae ganddo 'hwyl' sy'n estyn uwchben arwyneb y dŵr i ddal y gwynt a'i helpu i wasgaru. O amgylch ffin yr arnofyn ceir cylch o atodiadau pysgota yn debyg i dentaclau. Fe'i geir drwy'r flwyddyn i gyd. **Pigiad gwan**



**Rhywogaeth 8: Chwysigen Fôr (*Physalia physalis*).** Eto, nid yw'n slefren fôr go iawn ond perthynas. Arnofyn mawr ac amlwg hyd at 30cm o hyd a 10cm o led. Mae'r arnofyn yn arian-las gydag arlliw coch/pinc. Mae gweddill y corff yn las borffor. **RHYBUDD! Mae'n achosi pigiadau difrifol.**

**Rhywogaeth 9: Eirinen Fôr (*Pleurobrachia pileus*).** Nid slefren fôr o gwbl ond Ctenoffor. Mae ganddi siâp tebyg i wsberen ac mae'n dryloyw. Hyd at 20 mm o hyd. Os ydych yn edrych yn agos gallwch weld 8 plât ciliraidd neu resi crib. **Nid yw'n pigo.**

Dr Tom Doyle  
Canolfan Adnoddau Arfordirol a Morol (CMRC),  
Coleg Prifysgol Corc,  
Haulbowline, Naval Base,  
Cobh, Corc, Iwerddon.  
E-bost: t.doyle@ucc.ie



Dr Victoria Hobson  
Yr Adran Ecoleg Bur a Chymhwysol  
Ysgol yr Amgylchedd a Chymdeithas  
Prifysgol Abertawe, Parc Singleton  
Abertawe DU SA2 8PP  
E-bost: V.J.Hobson@abertawe.ac.uk